

Vigtige dele til AIRVO 2



ALARM FRA TIL/FRA (STANDBY)
OP **NED** **TILSTAND** **DISPLAY**

Tilbehør brugsperiode

| |
|-------------------|
| 1 uger |
| Nasalkateter |
| Patientslange |
| Vandkammer |
| 4 uger |
| Nebulizer Solo |
| 1000 timer |
| Luftfilter |

SERIEL PORT
STRØMKABEL og KONNEKTOR
900PT912 FILTERDÆKSEL
900PT913 LUFTFILTER (pakke med 2 stk.)

AIRVO 2
Varmeplade
Fingerbeskyttelse
Vandkammer
Vandkammer-tilslutning
Slangetilslutning
Nebulizer USB kontrolenhed
Nebulizer Aerogen Solo

Befugtning med iltbehandling

Disse kolonner repræsenterer intervallet for indstillinger af luftflow, der er mulige på enheden. Rækkerne repræsenterer intervallet for iltflow, der kan forbindes med iltindgangsporten.

Tilsluttet flowindstilling for AIRVO 2 (L/min.)

| | 10 | 15 | 20 | 25 | 30 | 35 | 40 | 45 | 50 | 55 | 60 |
|----|----|----|----|----|----|----|----|----|----|----|----|
| 1 | 29 | 27 | 25 | 24 | 24 | 23 | 23 | 23 | 23 | 23 | 22 |
| 2 | 38 | 32 | 29 | 28 | 26 | 26 | 25 | 25 | 24 | 24 | 24 |
| 3 | 45 | 37 | 33 | 31 | 29 | 28 | 27 | 26 | 26 | 25 | 25 |
| 4 | 53 | 42 | 37 | 34 | 32 | 30 | 29 | 28 | 27 | 27 | 26 |
| 5 | 60 | 48 | 41 | 37 | 34 | 33 | 31 | 30 | 29 | 29 | 28 |
| 7 | 75 | 58 | 50 | 44 | 40 | 37 | 35 | 34 | 32 | 31 | 31 |
| 10 | 93 | 74 | 61 | 54 | 49 | 45 | 42 | 39 | 37 | 36 | 35 |

Ilt procent.

De omtrentlige anvendelsestider i timer, med en 1 liters steril vandpose

| L/min | 2 | 5 | 10 | 15 | 20 | 25 | 30 | 35 | 40 | 45 | 50 | 55 | 60 |
|-------|-----|----|----|----|----|----|----|----|----|----|----|----|----|
| timer | 189 | 75 | 37 | 25 | 18 | 15 | 12 | 10 | 9 | 8 | 7 | 6 | 6 |

Version : 01_2021-04 / V006002



Brugervejledning



Fisher&Paykel "AIRVO"

Med høje luft flow & 100% fugtighed ved 37 °C

Aerogen "Nebulizer"

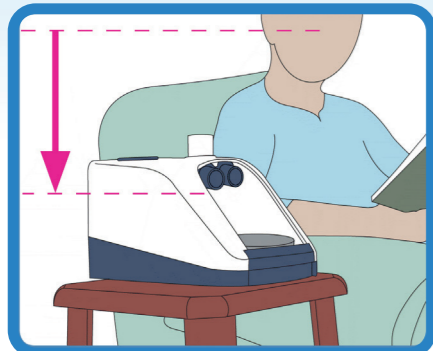
6x mere medicinoptagelse end ved Jet nebulizer

Telefon 44 92 35 44

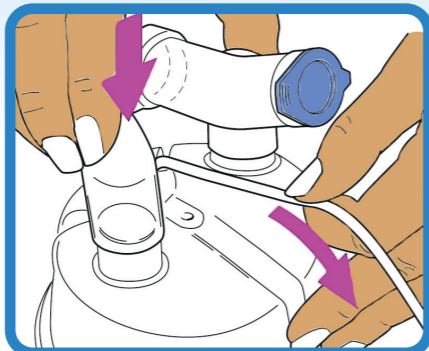


Denne folder indeholder en beskrivelse af, hvordan du sikkert og trygt bruger ilt. Er du stadig i tvivl om brugen af ilten, anbefales du at kontakte os.

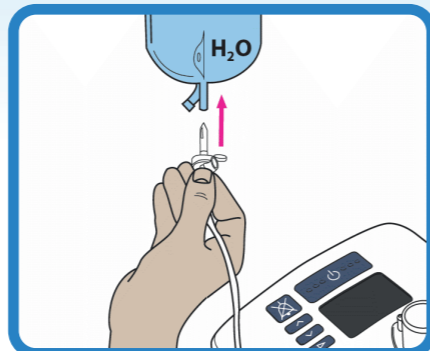
Opsætning af AIRVO 2 / Nebulizer



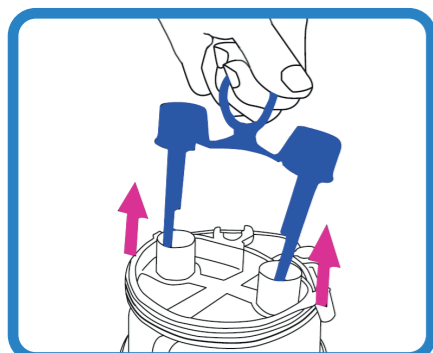
1. Anbring enheden så den er placeret lavere end dine luftveje



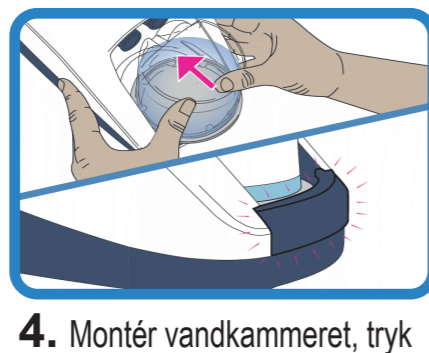
3. Montér adapter over de to lodrette porte på vandkammeret



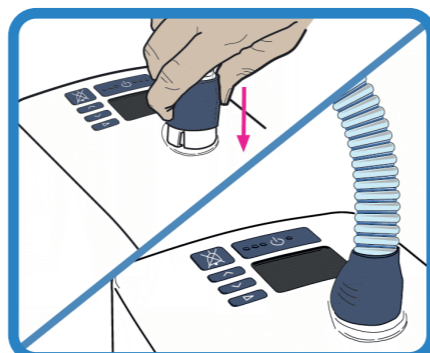
5. Fastgør vandposen. Se neden for



2. Fjern de blå hætter fra kammeret, ved at trække op i ringen, og fjern derefter beslaget, der holder vandslangen.

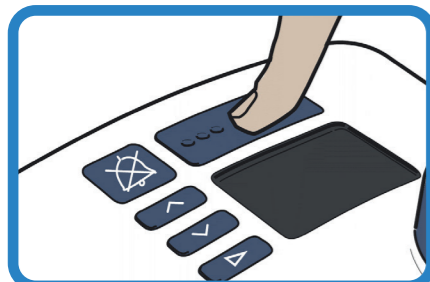


4. Montér vandkammeret, tryk beskytteskappen ned og skub vandkammeret ind, så beskytteskappen klikker op på plads

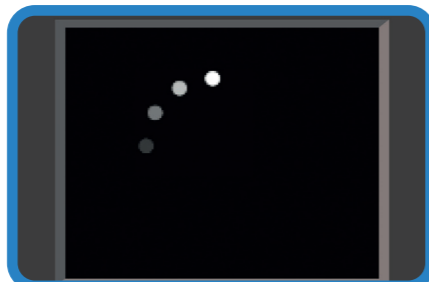


6. Monter patient slangen. Den ene ende af slangen har en blå plastmuffe. Løft muffen op, og sæt slangen på plads. Tryk muffen ned for at låse.

Anvendelse af AIRVO 2



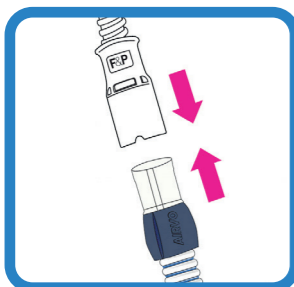
1. Tænd for enheden ved at trykke på til/fra knappen.



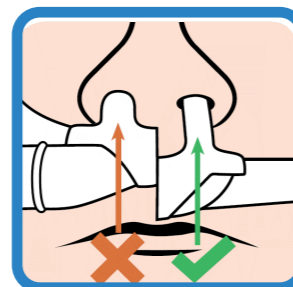
2. Enheden begynder at varme op. Opvarmningssymbol på skærmen.



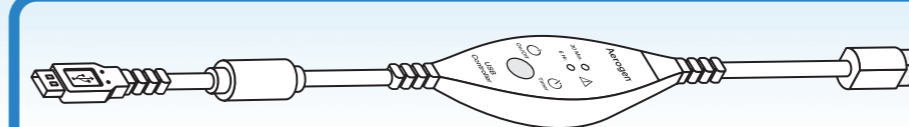
3. Symbol "Klar til brug"



4. Patientnasalkateter tilsluttes til den opvarmede slange. Nasalkateteret må ikke slutte tæt til i næsen, der skal være mellemrum mellem næsebor og nasalkateter



Aerogen forstøver systemet består af:



Aerogen USB kontrollør



Aerogen forstøver



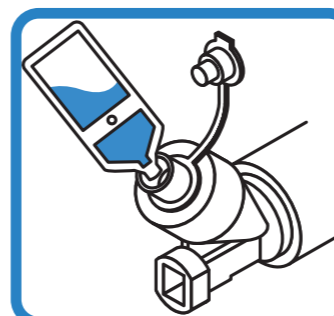
EI Adapter

Observation, pleje og procedure

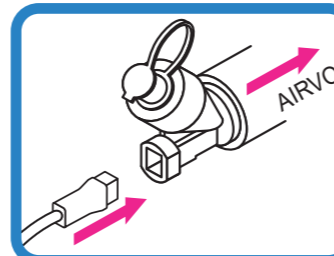
Udfør altid håndhygiejne før og efter kontakt med Aerogen forstøveren. Anvend handsker, når der er risiko for, at dine hænder kommer i berøring med medicin eller væske.



Start/stop:



1. Påfyldes medicin, max 6 ml.



2. Arogen-kammeret lukkes og monteres på vandkammeret (AIRVO). Kablet fra kontrolmodulet sættes til forstøver

3. Start Aerogen forstøveren ved at trykke på blå tænd/sluk knap. Her kan du vælge imellem, at Aerogen kører i 30 min. eller 6 timer.

Vi anbefaler, at lade Aerogen køre 30 min. Aerogen USB kontrollør stopper af sig selv, når medicinen er forstøvet.

Herefter tjekkes det at al væsken i Aerogen-kammeret er blevet forstøvet.

Hvis ikke, må Aerogen indstilles til, at køre 30 min mere.

Du vælger 30 min. programmet ved at trykke kort på tænd/sluk knappen. 6 timers programmet vælger du ved at holde tænd/sluk knappen nede i mindst 3 sekunder.

Nu kan du se, at lampen på kontrol modulet lyser grønt ud for den valgte indstilling.

Hvis du ønsker, at stoppe Arogen, mens den kører, så tryk på tænd/sluk knappen.



Rengøring

Kontrol Modulet skal tørres over med en klud opvredet i håndvarmt vand tilsat parfumefrit opvaskemiddel én gang om ugen.



Fejlfinding

Lyser, når du trykker på tænd/sluk knappen: Tjek at den sorte adapter er i stikkontakten og lyser.

Program indikatoren lyser gult: Tjek at kablet er sat korrekt i Aerogen-kammeret.

Hvis program indikatoren lyser grøn, men Aerogen ikke vil starte: Tjek at der er fyldt medicin i Arogen-kammeret. Hvis den fortsat ikke vil starte, så prøv at skifte Arogen-kammeret ud med et nyt.

Hvis der er sket en intern fejl i kontrol modulet: Vil 30 min og 6 timer indikatorerne blinke gult skiftevis. Kontrol Modulet slår selv fra. **Kontakt da VitalAire.**