

Flydende ilt

Sikkerhedsinstruktion



Ilt er brændnærende og øger risikoen for brand

Ryging er strengt forbudt



Holdes væk fra alle flammer, varmekilder og gnistdannelser



Holdes væk fra alle brændbare materialer



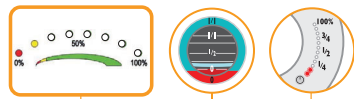
Undgå al kontakt med den flydende ilt



Flydende ilt er ekstremt koldt (-183 ° C). Den medfører kryogene forbrændinger: den forårsager større skader end en normal brandskade, da kryogen bedøver og gør forbrændingen smertefri.

Hvad gør jeg i tilfælde af:

• Mangel på ilt



Hvis målniveauet er under 20%



• Oxygen lækage eller teknisk nedbrud



• Kryogen forbrænding



VitalAire O2

Telefon 44 92 35 44



Brugervejledning

VR Easylox®

Flydende ilt "Easylox-base"

www.vitalaire.dk
kontakt@vitalaire.dk

Hvorfor ordineres supplerende ilt

Mange lider af hjerte-, lunge og andre luftvejssygdomme, og mange af dem kan have gavn af supplerende ilt-behandling, da kroppen kræver en stabil forsyning af ilt for at fungere ordentligt. Din læge har ordineret supplerende ilt til dig, fordi du ikke får nok ilt fra luften alene. Supplerende ilt er ikke afhængighedsskabende.

Hvordan flydende ilt fungerer

Flydende ilt er et kryogen materiale, hvilket betyder, er dannet ved at komprimere ilt til et punkt, hvor det fordråber. Kryogen væske er meget koldt, med temperatur på omkring -183 C (-297 F). Flydende ilt beholdere er vakuum-isolerede til at opbevare den flydende ilt og holde den kold. Den flydende ilt ledes gennem en serie af ventiler og opvarmning spoler, hvor den fordampes til en gas form, der leveres til patienten ved stuetemperatur. Når den flydende ilt fordampes fra væske til en gasform, udvider den sig ca. 860 gange.

Påfyldning af flydende ilt

Flydende ilt er meget kold omkring -183 C, og det er en af de største udfordringer når man skal fylde den mobile enhed. På grund af den store temperaturforskel danner der sig let iskrystaller i sammenkoblingerne, hvis man ikke har fjernet kondensvand fra sammenkoblingen på den stationære og den bærbare enhed, med en fnugfri klud.

Hvis man påtænker at fylde flere gange med kort interval, anbefales det at man venter mindst 10 minutter, så den kolde sammenkobling når at få stuetemperatur, inden man aftørre igen. Det er ikke mindst af sikkerhedsmæssige grunde, da sammenkoblingen kan give is-forbrænding inden den har fået stuetemperatur.

Top fyldning. Der skal bruges to hænder samtidig, den ene til at trykke den mobile enhed ned over fyldestuds og med den anden hånd vippe aflutningsventilen ned i en 45 graders vinkel. Dette forsætter man med til enheden er fyldt, det kan høres og ses. Derefter slipper man aflutningsventilen og sørger for den falder på plads, inden man slipper trykket med den anden hånd. Derefter kan enheden fjernes og den er klar.

Sikkerhedsforskrifter

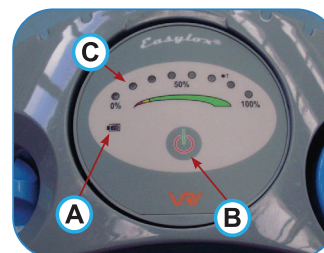


- Tobaksrygning samt brug af åben ild er forbudt i nærheden af ilt-udstyr.
- Anvend aldrig olier, fedt og lignende på ilt-udstyret, ilt kan gå i kemisk forbindelse med fedtstofferne.
- Hold altid en sikkerheds afstand til åben ild på mindst 2 meter
- Før anvendelse af ild skal du stoppe ilt-behandlingen i mindst 15 min. før iltten som har ophobet sig i dine klæder, ikke udgør nogen forhøjet brand risiko
- Følg altid lægens ordning af ilt. Du må kun ændre forbruget efter aftale med din læge!
- Forsøg aldrig selv at reparere ilt-udstyret.



Kend din Easylox

1. Studs til iltslange
2. Ilt doseringsknap
3. Display på basen
4. Udløser til bærbar beholder
5. Trykmåler
6. Studs til bærbar beholder
7. Kondensopsamler



A. Batteriindikator
B. Iltbeholdningsknap
C. Indholdslys



Displayet viser, hvor meget ilt/brugstid der er tilbage i dage.

Flow l/min.	7 lys	6 lys	5 lys	4 lys	3 lys	2 lys	lys
0,5	53,4	26,7	17,8	13,4	10,7	8,9	7,6
1,0	26,7	13,4	8,9	6,7	5,3	4,5	3,8
1,5	17,8	8,9	5,9	4,5	3,6	3,0	2,5
2,0	13,3	6,7	4,4	3,3	2,7	2,2	1,9
2,5	10,7	5,4	3,6	2,7	2,1	1,8	1,5
3,0	8,9	4,5	3,0	2,2	1,8	1,5	1,3
4,0	6,7	3,4	2,2	1,7	1,3	1,1	1,0

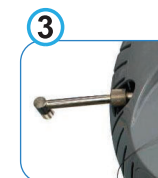
Sådan gør du, når ...



Tjek iltbeholdning
Tryk på knap **B**. De grønne lamper angiver nu den aktuelle iltbeholdning. Kontakt VitalAire, hvis kun den gule lampe lyser.



Tjek kondensbeholderen
Den opsamler vand og skal tømmes jævnligt for ikke at løbe over.



Tilslut iltslangen
Tilslut iltslangen til iltudtaget – eller til studs på fugterflasken, hvis en sådan benyttes. Bemærk, at slangen ikke må være længere end 15 meter for at sikre en korrekt iltmængde.



Indstil ilt dosis
Indstil doseringsknappen til den ilt dosis, din læge har ordineret.