

## Fremgangsmåde for flaske til skyllevand

### Flaske til skyllevand:

Til at skylle sugeslangen igennem efter hver sugning anvendes en flaske med et afklippet sugekateter. Der anvendes alm vand fra hanen, og der anvendes et afklippet sugekateter, så hverken y-røret eller selve sugeslangen kommer i kontakt med vandet. Flasken skiftes eller vaskes 1 gang ugentlig.

Det afklippede sugekateter, der anvendes i skylleglasset skiftes dagligt.

### Opbevaring af sugeslanger og Y-rør:

Rene sugeslanger og y-rør opbevares i rene plastikposer uden andet indhold.

## Fejlfinding

Advarsel risiko for elektrisk stød. Forsøg ikke at åbne eller afmontere pumpen eller elektrisk tilbehør.

### Der kan ikke tændes for LCSU 4

1. Tjek, at batteriet er korrekt isat og opladet.
2. Tjek alternative 12V jævnstrøms- eller vekselstrømskilder.

### Kører uden/utilstrækkeligt vakuum

1. Tjek, at sugeglasset og slangerne er tilsluttet korrekt.
2. Tjek systemet for lækager i sugeglas- og slangetilslutninger.
3. Tjek, om der er blevet lukket for filteret (300 ml).

### For højt eller lavt vakuum

Drej på vakuumregulatoren for at øge eller reducere vakuumstyrken.

### Batteriet oplader ikke

4. Tilslut strømkilde igen og observer opladning (alle forbindelser).

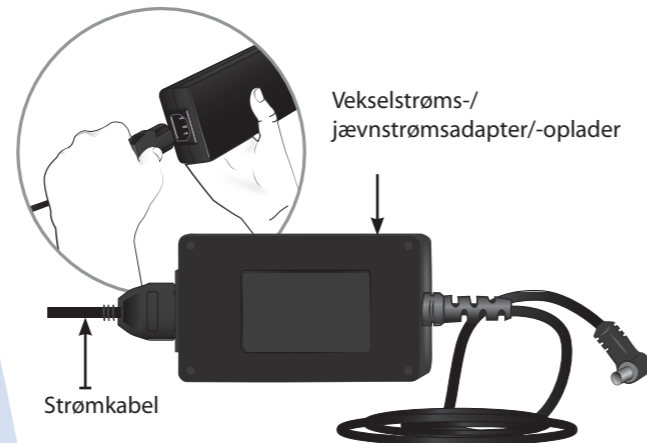
### Batteriet virker utilstrækkeligt

1. Oplad batteriet i 5 timer.
2. Udfør batteritesten.

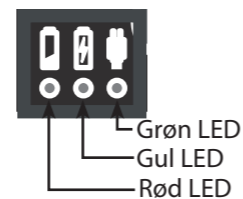
### Batteritest

Når batteriet er i brug, skal det testes hver 6.-12. måned.

1. Start testen med et fuldt opladet batteri.
2. Sæt indstillingen til det maksimale vakuumniveau.
3. Lad apparatet køre i 20 minutter (fri gennemstrømning)
4. Blokér patientslangen.
5. Hvis vakuumniveauet ikke når 550+ mmHg, skal batteriet udskiftes.



Følg LED-status på kontrolpanelet på LCSU 4 og oplad batteriet efter behov.



LED-indikator	Status
Rød LED lyser	Lavt batteriniveau
Gul LED lyser	Oplader
Gul LED blinker	Batteri næsten opladet
Gul LED slukker	Batteri er fuldt opladet
Grøn LED lyser	Tilsluttet vekselstrøms-/jævnstrømskilde

## Hvis du får akut brug for hjælp

Vores vagttelefon er bemannet 24/7/365 uden for normal åbningstid.

**Telefon 44 92 35 44**

VitalAire under Air Liquide Gruppen, er med sine 6.000 ansatte over hele verden, repræsenteret indenfor Homecare, medicinske gasser, medicinsk hygiejne samt indenfor farmaceutiske og kosmetiske hjælpemidler.



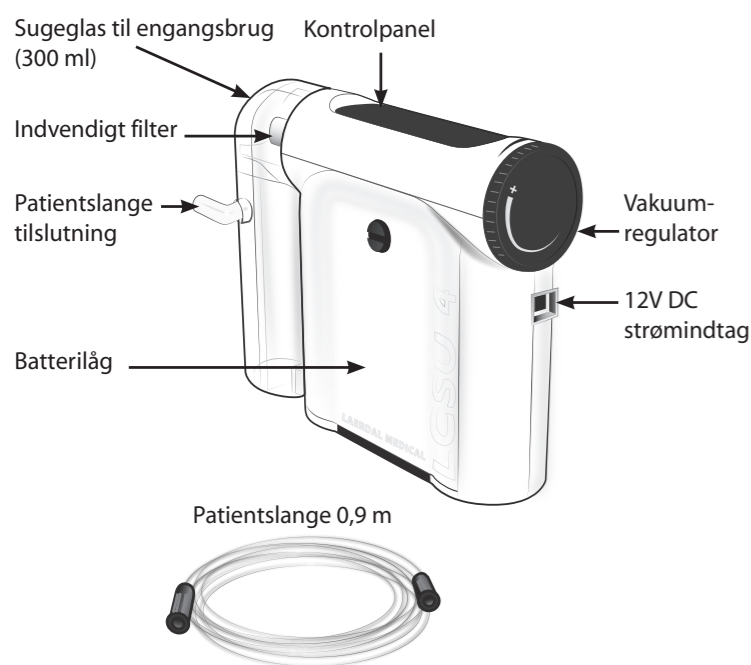
## LCSU 4 transportabelt sug

Denne folder indeholder en beskrivelse af, hvordan du benytter suget. Er du stadig i tvivl om betjeningen, efter personlig instruktion, anbefales du at kontakte os.

Brugervejledning

### LCSU 4 transportabelt sug

Er primært et nødsug, og er tiltænkt til brug i tilfælde af defekter ved brugerens kuffertsug. Dette lille kompakte sug kan også benyttes ved særlige lejligheder, hvor det er mere bekvemt at have et lille sug med, kuffertsuget skal dog være let at få fat på. Suget leveres med 300 ml engangsbeholdere, disse skiftes hver 4 dag, fra den dag beholderen tages i brug - skriv dato og klokkeslet med sprittusch. I 300 ml beholderen sidder der et internt filter, der automatisk stopper suget når beholderen er fuld eller hvis filteret bliver fugtigt. Der udleveres som standard max 10 af disse beholdere pr. måned. LCSU suget har ca 30 - 45 minutter kapacitet på det interne batteri. Suget oplades via 220 volt stikket, og skal altid være opladet og klar til brug. Det tager ca. 5 timer at oplade et afladet batteri.



#### Vigtigt

- 300 ml-sugeglasset er tætnet med et indvendigt filter. Sugeglasset er til engangsbrug og kan ikke rengøres. Filteret stopper automatisk suget/gennemstrømningen, når sugeglasset er fuldt, eller filteret bliver gennemblødt, hvis apparatet vælter om på siden under brug.

#### Tjek inden hver brug

1. Apparatet må ikke være beskadiget.
2. Apparatet skal være rent.
3. Alle dele skal være monteret korrekt (sugelas, slanger etc.).
4. Apparatet skal testes efter hver ny montering.
5. Vigtigt der skal altid være et ekstra sugelas til rådighed, hvis det første sugelas bliver helt fyldt op, eller hvis apparatet vipper om på siden, så filteret bliver gennemvædet og stopper for suget/gennemstrømningen.
6. Advarsel Hvis sugeglasset bliver fyldt op, og stopmekanismen udløses, og der ikke er et ekstra sugelas klar til øjeblikkelig udskiftning, skal der slukkes for LCSU 4. Hvis der gøres forsøg på at fortsætte sugningen med et fyldt sugelas i LCSU 4, kan det medføre overløb, som forhindrer sugning og skader pumpen.

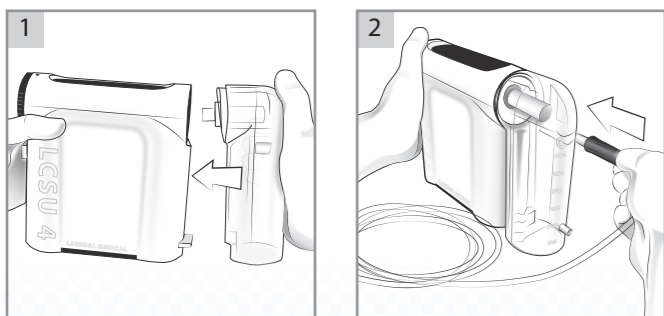
#### Strømkilder

- Drift med ekstern 12V jævnstrøm
- Drift med ekstern vekselstrøm 220V



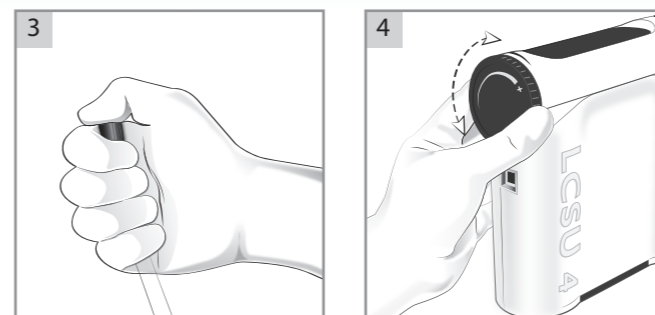
#### Klargøring af LCSU 4 til brug

1. Tryk den øverste porttilslutning ind i vakuuminløbet og tjek, at den nederste del af sugeglasset klikker på plads.
2. Tilslut patientslangen til patientslange tilslutning. Sørg for, at alle tilslutninger er sikre for at undgå lækage.

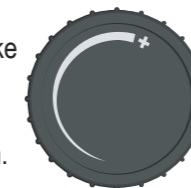


#### Sådan styres og justeres sugestyrken

1. Rul patientslangen ud (tjek, at der ikke er nogen knæk, der kan stoppe for gennemstrømningen).
2. Tænd for apparatet ved at trykke på knappen (ON/OFF-kontakt).
3. Blokér patientslangen.

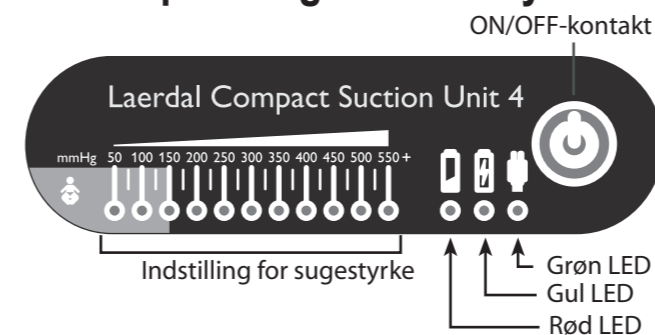


4. Indstil den ønskede sugevakuumstyrke ved at dreje på vakuumregulatoren.
  - Drej med uret (+) for at øge vakuum.
  - Drej mod uret for at reducere vakuum.



5. Vakuumniveauet vises på 50 – 550+ mmHg-skalaen.
6. Når det ønskede vakuumniveau er nået, skal der åbnes og dernæst blokeres for patientslangen. Resultat: Apparatet vender tilbage til det ønskede niveau.
7. Giv den nødvendige sugebehandling. Hvis man ønsker det, kan der sættes en sugespids eller et sugekateter på patientslangen.

#### Kontrolpanel og indikatorsymboler



#### Indstilling for sugeniveau

- Skalaen lyser "grøn" for at vise vakuumstyrke/sygestyrke
- Det "lyseblå" område viser nedsat sugestyrke til spædbørn og mindre børn

LED'erne har to lysstyrker. Halvt oplyst betyder en halv vakuumstyrke. For eksempel vises 175 ved en fuldt oplyst 150- og en halvt oplyst 200-LED.

LED-indikator	Status
Grøn	Ekstern strømkilde tilsluttet
Gul	Batteriet er under opladning (Slukker når batteriet er fuldt opladet)
Rød	Batteriniveauet er lavt

#### Opladning af batteriet

1. Et tomt batteri skal oplades i op til 5 timer for at opnå fuld ydeevne.
  2. Batteritid: Ca. 45 minutters konstant drift ved et vakuumniveau på nul (fri gennemstrømning), fuldt genopladet.
  3. Oplad altid batteriet helt – efter brug.
- For at forlænge batteriets levetid anbefales det at sætte batteriet på daglig opladning. Dette skader ikke apparatet.

#### Efter hvert brug

1. Når sugningen er afsluttet, skal LCSU 4 fortsat køre et øjeblik, så alt opsuget materiale kan løbe fra patientslangen og ned i sugeglasset.
2. Rengør apparatet udvendigt og eventuelle genanvendelige dele af LCSU 4 i henhold til anvisningerne (se rengøring).
3. Udfør testning af apparatet
4. Sæt suget til opladning.

#### Rengøring Fremgangsmåde

##### Kabinett med tilhørende taske

Selve kabinettet og tasken som suget opbevares i, rengøres, hvis det er synlig forurenet med sekret eller andet snavs. De tørres af med en blød klud opvredet i mildt sæbevand.

##### Sugelas

Sugeglasset og sugeslangen er engangs, og kasseres når sugeglasset er fyldt dog som minimum hver 4 dag - brug en sprittusch og skriv dato på sugeglasset.

- Engangssugeglasset smides ud med dagrenovationen. Beholderen holdes tæt ved at koble sugeslangen på plast dutten foran på sugeglasset.

##### Sugeslange og Y-rør

Sugeslange og Y-rør rengøres dagligt.

Til rengøring af sugelas, sugeslange og y-rør klargøres en balje med sæbevand. Der anbefales et mildt opvaskemiddel, som er parfumefrit og allergitestet.

- Anvend handsker ved håndtering af suget.
- Sugelange og Y-rør nedsænkes i sæbevand. Sugelange og Y-rør kan ofte indeholde skorpet sekret, hvorfor de lægges i blød i 1 time i sæbevand.
- Sugelange og Y-rør skylles grundigt med vand
- Sugelange og Y-rør tørres på alle tilgængelige overflader og sugeslangen hænges til tørre på et rent sted.
- Saml suget og tjek effekt.