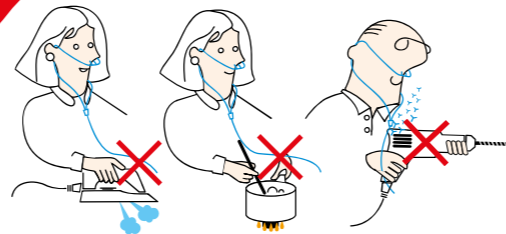
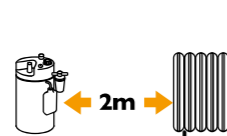




Ilt er brændnærende og øger risikoen for brand

Ryging er strengt forbudt

Holdes væk fra alle flammer, varmekilder og gnistdannelser



Holdes væk fra alle brændbare materialer

Undgå al kontakt med den flydende ilt



Brug ikke fedtstoffer



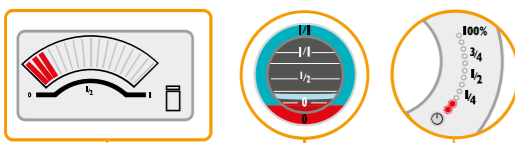
Flydende ilt er ekstremt koldt (-183 ° C). Den medfører kryogene forbrændinger: den forårsager større skader end en normal brandskade, da kryogen bedøver og gør forbrændingen smertefri.

Hvad gør jeg i tilfælde af:

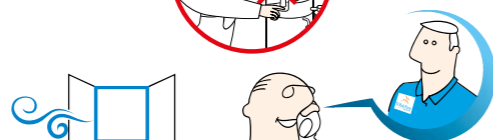
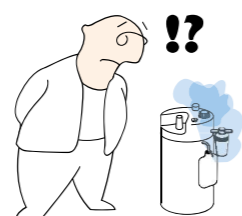
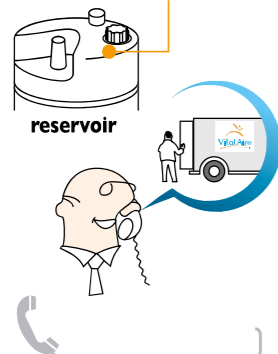
• Mangel på ilt

• Oxygen lækage eller teknisk nedbrud

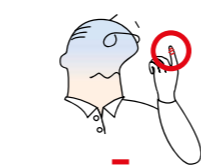
• kryogen forbrænding



Hvis målniveauet er under 20%



Teknisk assistance  
24/7



15 min

+



VitalAire O2

Telefon 44 92 35 44



Brugervejledning

## Flydende ilt - Liberator 45

Denne folder indeholder en beskrivelse af, hvordan du benytter ilt-udstyret. Er du stadig i tvivl om betjeningen, efter personlig instruktion, anbefales du at kontakte os.

## Hvorfor ordineres supplerende ilt

Mange lider af hjerte-, lunge og andre luftvejssygdomme, og mange af dem kan have gavn af supplerende ilt-behandling, da kroppen kræver en stabil forsyning af ilt for at fungere ordentligt. Din læge har ordineret supplerende ilt til dig, fordi du ikke får nok ilt fra luften alene. Supplerende ilt er ikke afhængighedsskabende.

## Hvordan flydende ilt fungerer

Flydende ilt er et kryogen materiale, hvilket betyder, er dannet ved at komprimere ilt til et punkt, hvor det fordråber. Kryogen væske er meget koldt, med temperatur på omkring -183 C (-297 F). Flydende ilt beholdere er vakum-isolerede til at opbevare den flydende ilt og holde den kold. Den flydende ilt ledes gennem en serie af ventiler og opvarmning spoler, hvor den fordampes til en gas form, der leveres til patienten ved stuetemperatur. Når den flydende ilt fordampes fra væske til en gasform, udvider den sig ca. 860 gange.

## Påfyldning af flydende ilt

Flydende ilt er meget kold omkring -183 C, og det er en af de største udfordringer når man skal fylde den mobile enhed. På grund af den store temperaturforskel danner der sig let iskrystaller i sammenkoblingerne, hvis man ikke har fjernet kondensvand fra sammenkoblingen på den stationære og den bærbare enhed, med en frugfri klud.

Hvis man påtænker at fylde flere gange med kort interval, anbefales det at man venter mindst 10 minutter, så den kolde sammenkobling når at få stuetemperatur, inden man aftørres igen. Det er ikke mindst af sikkerhedsmæssige grunde, da sammenkoblingen kan give is-forbrænding inden den har fået stuetemperatur.

Topfyldning. Der skal bruges to hænder samtidig, den ene til at trykke den mobile enhed ned over fyldestudsens og med den anden hånd vippe aflutningsventilen ned i en 45 graders vinkel. Dette forsætter man med til enheden er fyldt, det kan høres og ses. Derefter slipper man aflutningsventilen og sørger for den falder på plads, inden man slipper trykket med den anden hånd. Derefter kan enheden fjernes og enheden er klar.

## Sikkerhedsforskrifter



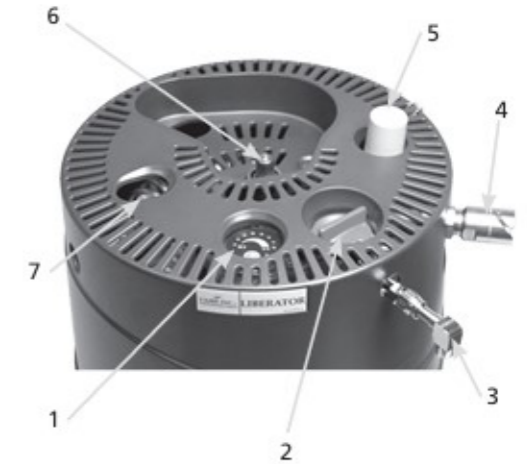
- Tobaksrygning samt brug af åben ild er forbudt i nærheden af ilt-udstyr.
- Følg altid lægens ordning af ilt. Du må kun ændre forbruget efter aftale med din læge!
- Anvend aldrig olier, fedt og lignende på ilt-udstyret, ilt kan gå i kemisk forbindelse med fedtstofferne.
- Forsøg aldrig selv at reparere ilt-udstyret.

- Hold altid en sikkerheds afstand til åben ild på mindst 2 meter
- Før anvendelse af ild skal du stoppe ilt-behandlingen i mindst 15 min. for at ilt som har ophobet sig i dine klæder, ikke udgør nogen forhøjet brand risiko



## Kend din Liberator

1. Display på basen Studs til iltslange
2. Ildoseringsknap
3. Studs til iltslange
4. Udløser til bærbar beholder
5. Liberator-udløserknap (kun topfyldningstype med trykknop)
6. Liberator topfyldningsforbindelser (QDV)
7. Udluftningsventil



Displayet viser, hvor meget ilt/brugstid der er tilbage. Her er vist et eksempel med en iltosis på 1 l/min.

Display (lys)	Brugstid (cirka)
●	0-1 dag
●	2 dage
●●	4 dage
●●●	7 dage
●●●●	9 dage
●●●●●	11 dage
●●●●●●	13 dage
●●●●●●●	15 dage
●●●●●●●●	18 dage



Anvendelsestid med en fyldt baseiltbeholder

Dosering l/min.	Brugstid (cirka)
0,5	36 dage
1,0	18 dage
1,5	12 dage
2,0	9 dage
2,5	7 dage
3,0	6 dage
4,0	5 dage

Liberator-basen har flydende ilt i den store beholder. Når den flydende ilt frigives som luft, er der nok til flere dages iltforbrug i en hel beholder – naturligvis afhængig af, hvilken dosering du er blevet ordineret af din læge.

## Sådan gør du, når ...



1. Tjek iltbeholdning  
Tryk på den blå knap. De grønne lamper angiver nu den aktuelle iltbeholdning. Kontakt VitalAire, hvis den gule lampe lyser.



2. Tjek kondensbeholderen  
Den opsamler vand og skal tømmes jævnligt for ikke at løbe over.



3. Tilslut iltslangen  
Tilslut iltslangentil iltudtaget – eller til studsens på fugterflasken, hvis en sådan benyttes. Bemærk, at slangen ikke må være længere end 15 meter for at sikre en korrekt iltmængde.



4. Indstil iltosis  
Indstil doseringsknappen til den iltosis, din læge har ordineret.